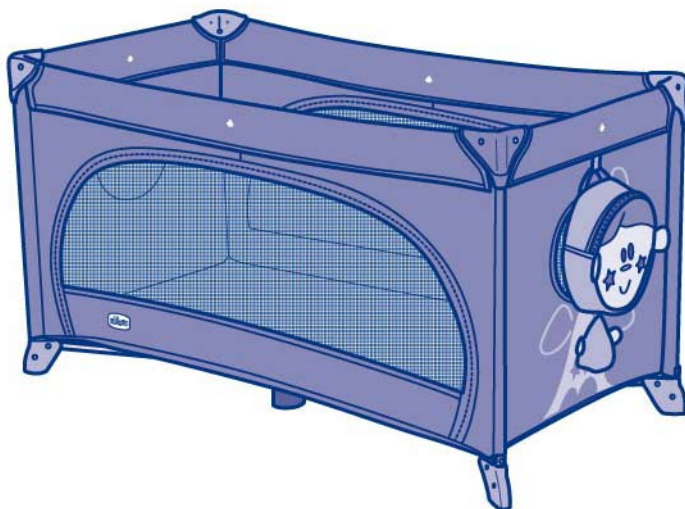


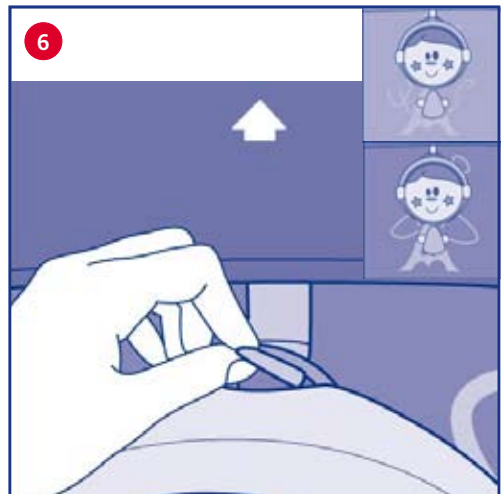
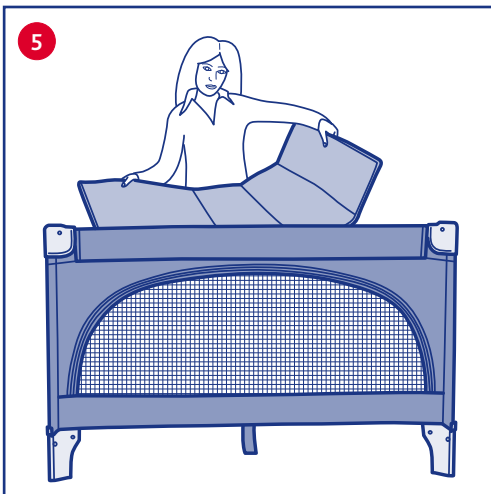
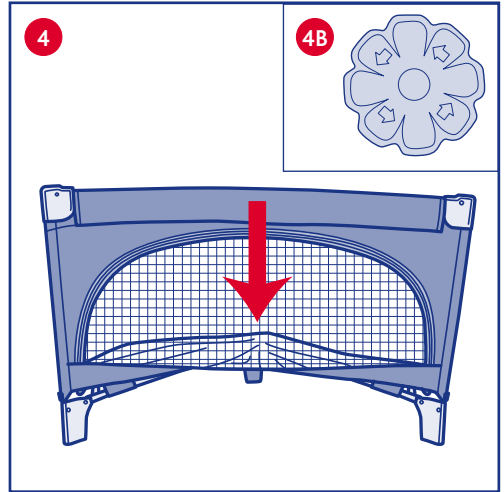
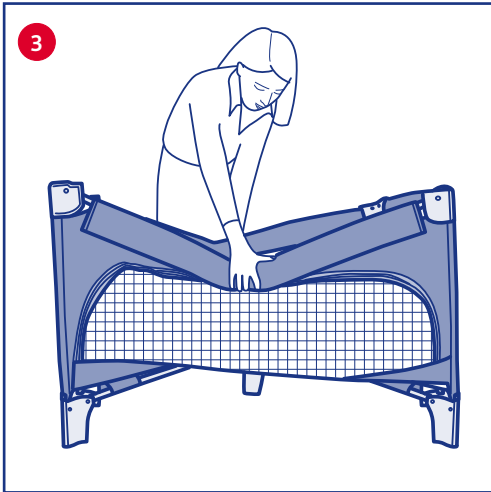
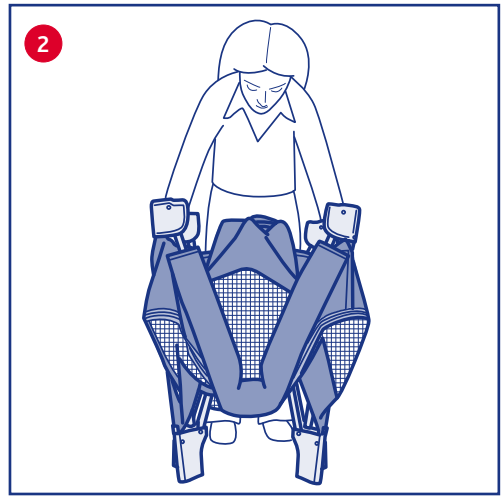
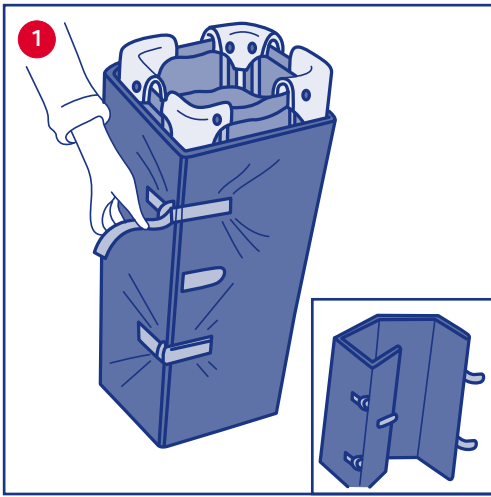


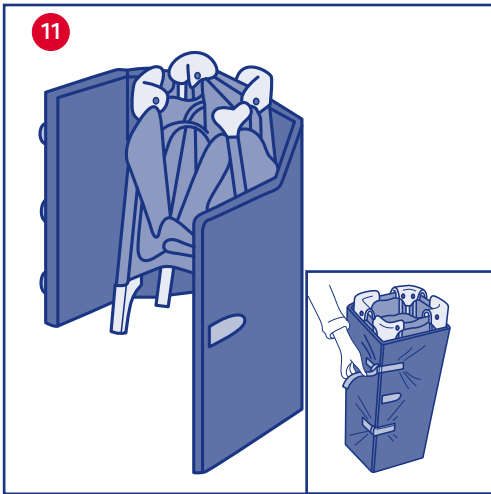
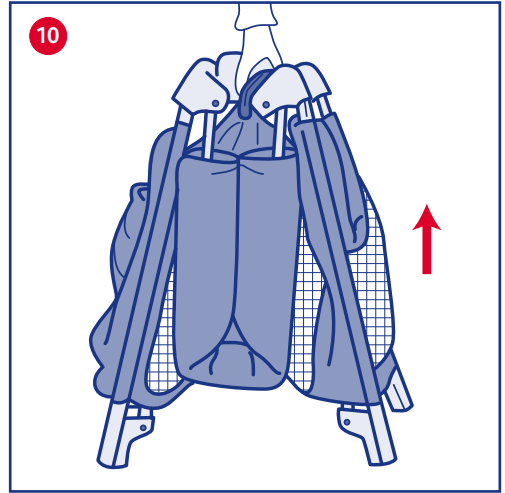
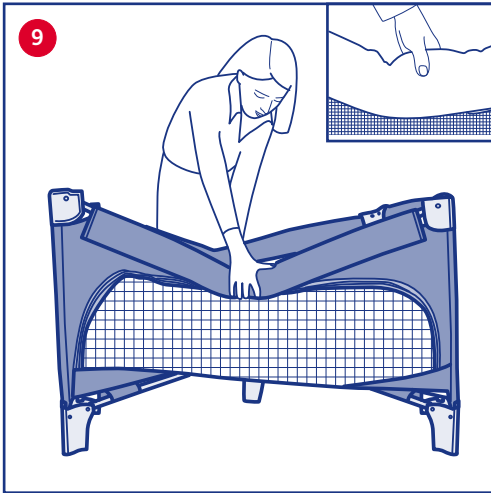
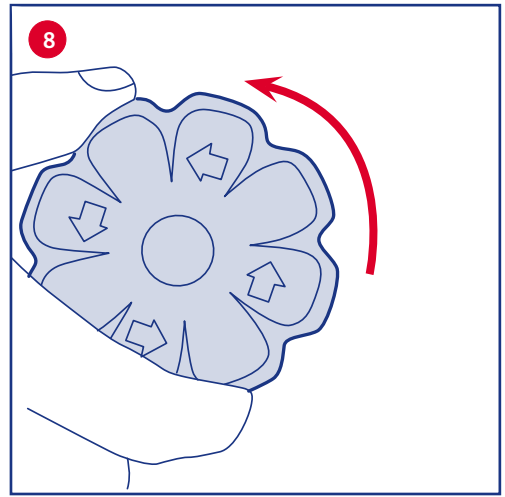
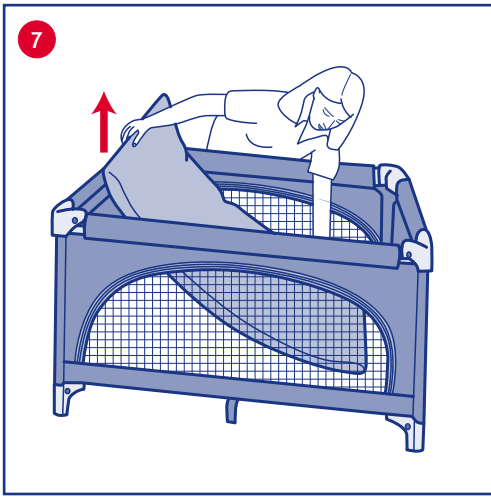
# EasySleep



- ISTRUZIONI D'USO
- MODE D'EMPLOI
- GEBRAUCHSANLEITUNG
- INSTRUCTIONS FOR USE
- INSTRUCCIONES DE USO
- INSTRUÇÕES PARA A UTILIZAÇÃO
- GEBRUIKSAANWIJZINGEN
- ANVÄNDNINGSSINSTRUKTIONER
- NÁVOD K POUŽITÍ
- INSTRUKCJE SPOSOBU  
UŻYCIA
- ΟΔΗΓΙΕΣ ΧΡΗΣΗΣ
- KULLANIM BİLGİLERİ
- ИНСТРУКЦИЯ ПО ЭКСПЛУАТАЦИИ
- تعليمات الاستعمال







## ВАЖНОЕ ПРЕДУПРЕЖДЕНИЕ

- ВАЖНО: ПЕРЕД ИСПОЛЬЗОВАНИЕМ ВНИМАТЕЛЬНО ПРОЧИТИТЕ ДАННУЮ ИНСТРУКЦИЮ, ЧТОБЫ ОБЕСПЕЧИТЬ БЕЗОПАСНОСТЬ, И СОХРАНИТЕ ЕЕ ДЛЯ ВОЗМОЖНЫХ ПОСЛЕДУЮЩИХ КОНСУЛЬТАЦИЙ. ВО ИЗБЕЖАНИЕ ПОДВЕРЖЕНИЯ ОПАСНОСТИ ВАШЕГО РЕБЕНКА ВНИМАТЕЛЬНО ПРОЧИТИТЕ И СЛЕДИТЕ НАСТОЯЩЕЙ ИНСТРУКЦИИ
- ВНИМАНИЕ: ПЕРЕД ИСПОЛЬЗОВАНИЕМ СНИМИТЕ ВСЕ ВОЗМОЖНЫЕ ПЛАСТИКОВЫЕ ПАКЕТЫ И ДРУГИЕ ЭЛЕМЕНТЫ УПАКОВКИ И ДЕРЖИТЕ ИХ ВДАЛИ ОТ ДЕТЕЙ

### Предупреждения:

- ВНИМАНИЕ: Все операции по раскладыванию и регулировке кровати и установке аксессуаров должны проводиться только взрослыми.
- ВНИМАНИЕ: Рекомендуемый возраст использования кровати: для новорожденных детей и до 4 лет.
- ВНИМАНИЕ: Не закрывайте кровать, если ребенок находится внутри.
- ВНИМАНИЕ: Перед использованием убедитесь, что все четыре стороны кровати заблокированы и что механизм открытия кровати заблокирован в открытом положении, как указано на рисунке в инструкции по использованию.
- ВНИМАНИЕ: Не присоединяйте к кровати аксессуары, запасные части или комплектующие, не поставленные или не проверенные производителем.
- ВНИМАНИЕ: Не используйте кровать, если некоторые ее части сломаны, изорваны или отсутствуют.
- ВНИМАНИЕ: Когда кровать не используется, держите ее вдали от детей.
- ВНИМАНИЕ: Не переносите кровать с находящимся внутри ребенком.
- ВНИМАНИЕ: Не кладите в кровать более одного ребенка.
- ВНИМАНИЕ: Не позволяйте другим детям играть без присмотра вблизи кровати.
- ВНИМАНИЕ: Не оставляйте кровать с находящимся в ней ребенком на наклонной поверхности.
- ВНИМАНИЕ: Не ставьте кровать вблизи стен и препятствий во избежание рисков захватывания.
- ВНИМАНИЕ: Не оставляйте внутри кровати предметов и не добавляйте набивку внутри кровати, которые могли бы позволить ребенку взобраться наверх.
- ВНИМАНИЕ: Не оставляйте внутри кровати никаких предметов, которые могли бы создать риск удушья и/или удущья для ребенка.
- ВНИМАНИЕ: Кровать должна стоять вдали от электрических проводов и веревок: не ставьте кровать у окна, где веревки, занавески или подобные предметы могли бы вызвать удушье и/или удущье ребенка. Во избежание рисков удушья не давайте ребенку и не кладите рядом предметы, оснащенные веревками.
- ВНИМАНИЕ: Во избежание рисков или первоначального пожара никогда не ставьте кровать рядом с вентиляторами, электрическими обогревателями, газовыми плитами или с другими источниками сильного тепла.
- ВНИМАНИЕ: Толщина дополнительного матраса, используемого в кровати, должна быть такой, чтобы внутренняя высота кровати, измеряемая от верхней поверхности матраса до края кровати была не менее 500 мм.
- ВНИМАНИЕ: Размеры матраса должны быть не менее 119 см в длину и 60 см в ширину и не более 124 см в длину и 64 см в ширину. Максимальная толщина дополнительного матраса не должна превышать 10 см в высоту. Не используйте водный матрас для этой кровати.
- ВНИМАНИЕ: Длительное нахождение на солнце может привести к изменению тонов окраски кровати. После длительного нахождения кровати при высоких температурах подождите несколько минут перед тем, как положить ребенка в кровать.
- ВНИМАНИЕ: Не используйте более одного матраса в кровати.
- ВНИМАНИЕ: Если ребенок уже может перелезть через стенки кровати, она уже больше не должна использоваться.

### Уход и техобслуживание:

Данный товар нуждается в периодическом техническом обслуживании. Операции по мойке и техобслуживанию должны проводиться только взрослыми.

- Внутренняя прокладка кровати незаменима используйте для мытья губку с нейтральным моющим средством.
- Периодически протирайте пластиковые детали кровати влажной тряпкой.
- Высушите насухо металлические детали кровати во избежание появления ржавчины.
- Периодически проверяйте кровать на наличие разрушенных или изношенных деталей; при их наличии не используйте далее кровать.

- Поскольку подкладка кровати незаменима, используйте губку с нейтральным моющим средством. Запрещается использовать растворители или абразивные материалы.

## ИНСТРУКЦИИ ПО ИСПОЛЬЗОВАНИЮ: СОСТАВНЫЕ ЧАСТИ КРАТОВКИ

- Кровать (смотреть рисунок 5)
- Матрасик (смотреть рисунок 5)
- Сумка/Рюкзачок (смотреть рисунок 6)

### Открытие:

1. Достаньте кровать из сумки, поставив ее в вертикальное положение с углами, направленными вверх. Освободите шпонки из липучки (рисунок 1) и уберите матрас с кровати.
  2. Возьмите в руки короткие противоположные стороны кровати, расширяя их наружу и вверх (рисунок 2) до положения блокировки (вы услышите характерный «клик», указывающий на полное открытие).
  3. Повторите предыдущую операцию на двух других сторонах (рисунок 3).
- ВНИМАНИЕ: для облегчения зацепления боковых шарниров, держите ножки кровати как можно ближе.
4. Слегка нажав вниз руками по центру сторон, убедитесь в том, что все четыре стороны заблокированы, вслед за чем надавите по центру дна кровати (раздается «щелчок», подтверждающий блокировку)(см.рисунок 4).

- На длинных сторон и продолжая на коротких сторонах (см. рисунок 4).
5. На дне присутствует защитный самоблокирующийся механизм, который зацепляется, когда дно кровати плоское (рисунок 4B). Второе защитное устройство служит для предотвращения случайного закрытия кровати и не может разблокироваться при нахождении ребенка в кровати.

6. Положите матрас на дно кровати (рисунок 5).
7. Пристегните сумку к короткой стороне кровати с помощью специальной петли (рисунок 6).

ВНИМАНИЕ: использование рюкзака не рекомендуется для детей в возрасте менее 18 месяцев.

ВНИМАНИЕ: не надевайте на ребенка рюкзак, когда они играют в подвижные игры (например, качели, горки.....).

В данном положении кровати готова к использованию.

### Закрытие:

8. Уберите матрас и снимите сумку с боковой поверхности кровати (рисунок 7).
  9. Разблокируйте второе защитное устройство на дне, вращая и оттягивая вверх приблизительно на 45 см рукоятку, расположенную в центральной части дна (рисунок 8).
  10. Нажмите кнопки, расположенные на внешних поверхностях центральных шарниров с длинной стороны кровати (рисунок 9), слегка приподнимите их, чтобы разблокировать механизм защиты, и согните их вниз.
  11. Повторите ту же самую операцию на коротких сторонах кровати.
- ВНИМАНИЕ: в случае, если во время операции по сложению кровати неожиданно блокируются в открытом виде нижние длинные стороны, необходимо разблокировать их вручную, как рисунке 13.
- ВНИМАНИЕ! Во время данной операции убедитесь, что ребенок находится на достаточной дистанции и следите за подвижными частями между трубами.
- Закончив данную операцию, приведите кровать в вертикальное положение, приподняв ее за центральную ручку.

12. Снова возьмите в руки рукоятку в центре кровати и полностью вытяните ее вверх, чтобы смочь соединить четыре ножки (рисунок 10)
13. Закатайте матрас в кровать и закрепите его липучкой (рисунок 11).
14. Поместите кровать в сумку для удобной транспортировки (рисунок 12).

За более подробной информацией обращайтесь:  
ARTSANA SPA  
Отдел по обслуживанию клиентов  
Via Saldarini Catelli 1  
22070 Grandate COMO – ITALY  
Тел: +39 031 382 000  
www.chicco.com