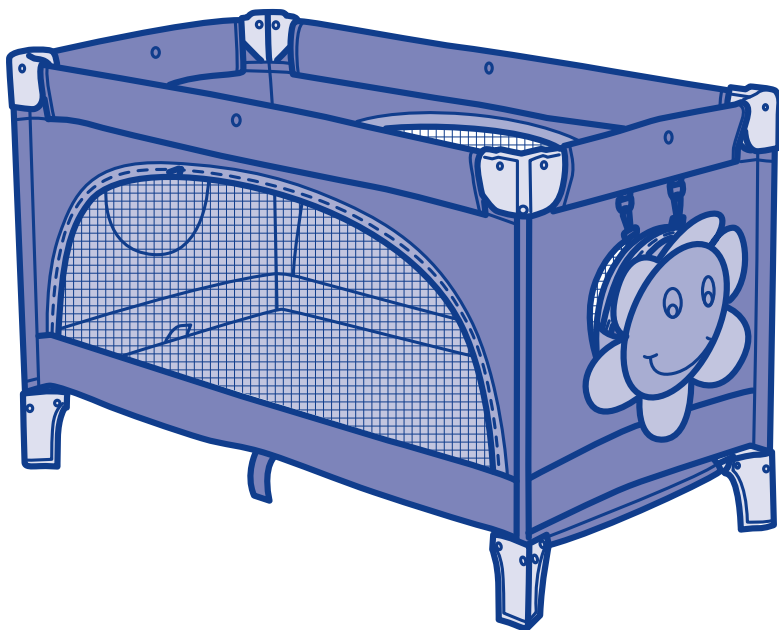
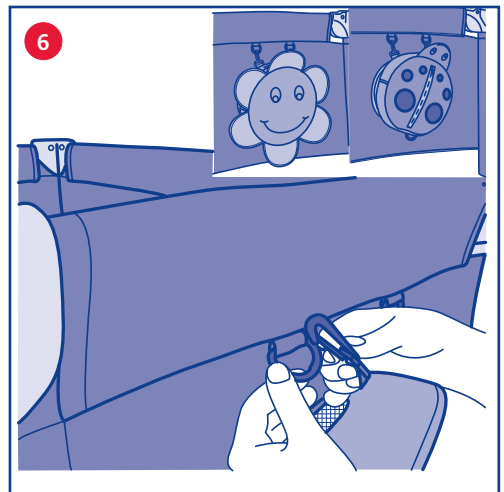
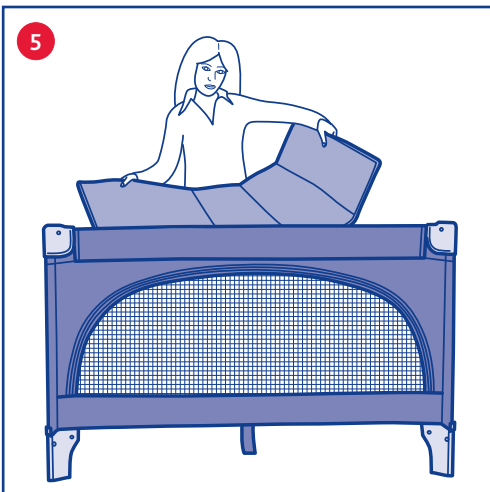
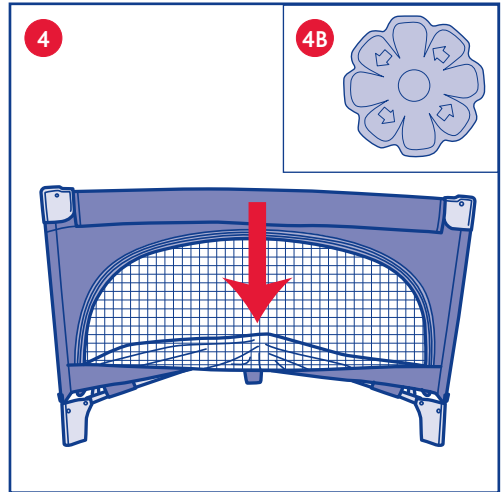
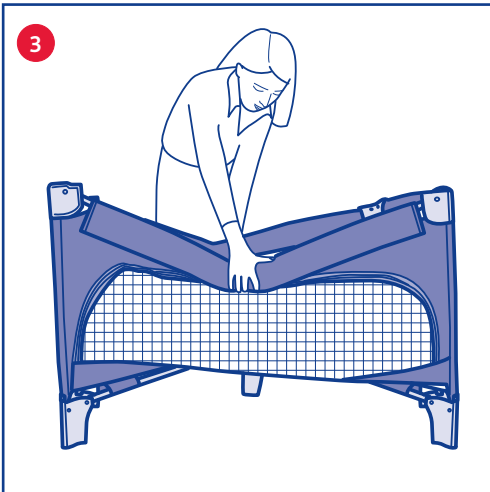
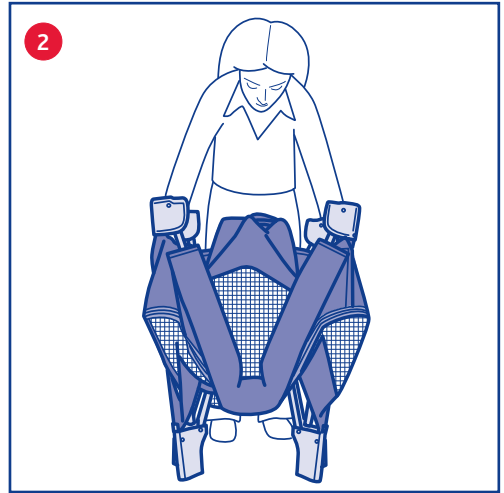
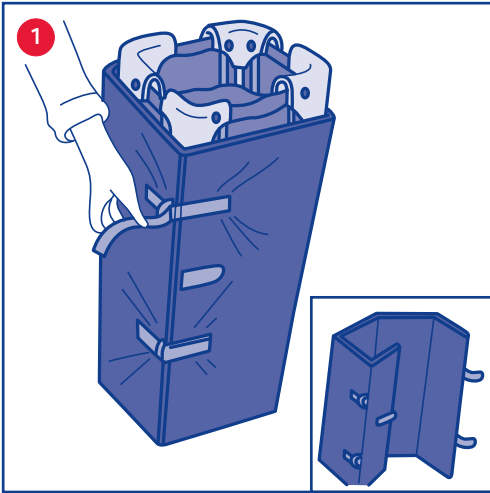


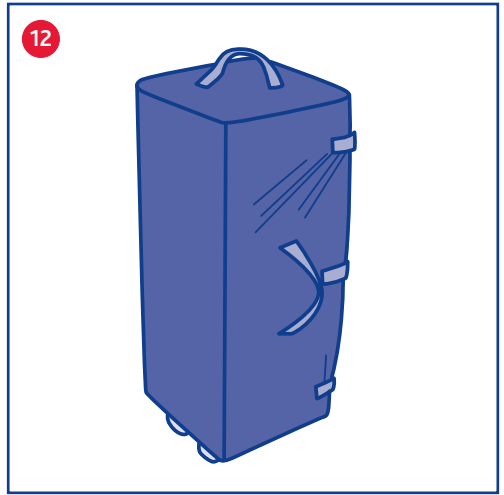
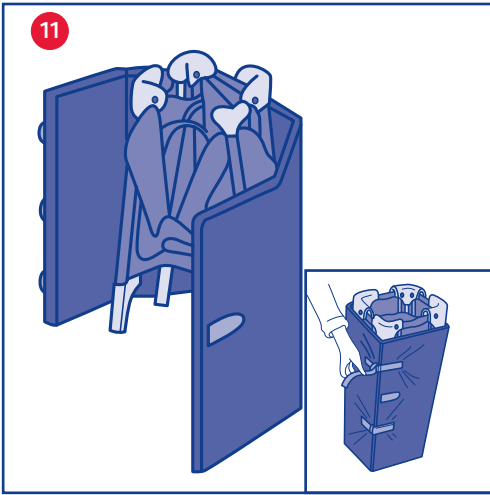
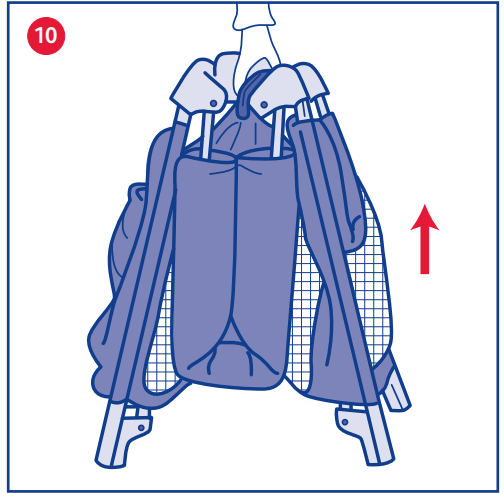
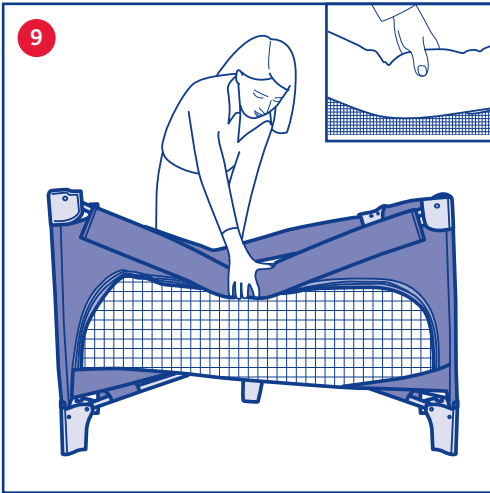
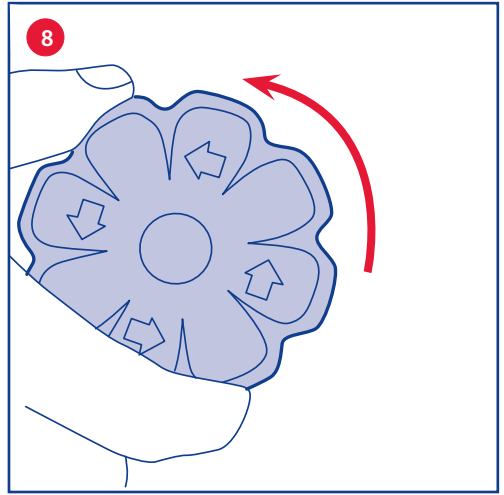
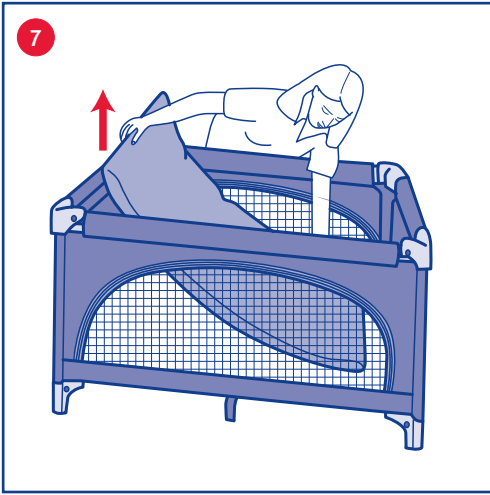
# Chicco SPRING



- ISTRUZIONI D'USO
- MODE D'EMPLOI
- GEBRAUCHSANLEITUNG
- INSTRUCTIONS FOR USE
- INSTRUCCIONES DE USO
- INSTRUÇÕES PARA A UTILIZAÇÃO
- GEBRUIKSAANWIJZINGEN
- ANVÄNDNINGSSINSTRUKTIONER
- NÁVOD K POUŽITÍ
- INSTRUKCJE SPOSOBU UŻYCIA
- ΟΔΗΓΙΕΣ ΧΡΗΣΗΣ
- KULLANIM BİLGİLERİ
- ИНСТРУКЦИЯ ПО ЭКСПЛУАТАЦИИ
- تعليمات الاستعمال







## ВАЖНОЕ ПРЕДУПРЕЖДЕНИЕ

- ВАЖНО: ПЕРЕД ИСПОЛЬЗОВАНИЕМ ВНИМАТЕЛЬНО ПРОЧИТИТЕ ДАННУЮ ИНСТРУКЦИЮ, ЧТОБЫ ОБЕСПЕЧИТЬ БЕЗОПАСНОСТЬ, И СОХРАНИТЕ ЕЕ ДЛЯ ВОЗМОЖНЫХ ПОСЛЕДУЮЩИХ КОНСУЛЬТАЦИЙ. ВО ИЗБЕЖАНИЕ ПОДВЕРЖЕНИЯ ОПАСНОСТИ ВАШЕГО РЕБЕНКА ВНИМАТЕЛЬНО ПРОЧИТИТЕ И СЛЕДУЙТЕ НАСТОЯЩЕЙ ИНСТРУКЦИИ
- ВНИМАНИЕ: ПЕРЕД ИСПОЛЬЗОВАНИЕМ СНЯМИТЕ ВСЕ ВОЗМОЖНЫЕ ПЛАСТИКОВЫЕ ПАКЕТЫ И ДРУГИЕ ЭЛЕМЕНТЫ УПАКОВКИ И ДЕРЖИТЕ ИХ ВДАЛИ ОТ ДЕТЕЙ

### Предупреждения:

- ВНИМАНИЕ: Все операции по раскладыванию и регулировке кровати и установке аксессуаров должны проводиться только взрослыми.
- ВНИМАНИЕ: Рекомендуемый возраст использования кровати: для новорожденных детей и до 4 лет.
- ВНИМАНИЕ: Не закрывайте кровать, если ребенок находится внутри.
- ВНИМАНИЕ: Перед использованием убедитесь, что все четыре стороны кровати заблокированы и что механизм открытия кровати заблокирован в открытом положении, как указано на рисунке в инструкции по использованию.
- ВНИМАНИЕ: Не присоединяйте к кровати аксессуары, запасные части или комплектующие, не поставленные или не проверенные производителем.
- ВНИМАНИЕ: Не используйте кровать, если некоторые ее части сломаны, изорваны или отсутствуют.
- ВНИМАНИЕ: Когда кровать не используется, держите ее вдали от детей.
- ВНИМАНИЕ: Не переносите кровать с находящимся внутри ребенком.
- ВНИМАНИЕ: Не кладите в кровать более одного ребенка.
- ВНИМАНИЕ: Не позволяйте другим детям играть без присмотра вблизи кровати.
- ВНИМАНИЕ: Не оставляйте кровать с находящимся в ней ребенком на наклонной поверхности.
- ВНИМАНИЕ: Не ставьте кровать вблизи стен и препятствий во избежание рисков захватывания.
- ВНИМАНИЕ: Не оставляйте внутри кровати предметов и не добавляйте набивку внутри кровати, которые могли бы позволить ребенку взобраться наверх.
- ВНИМАНИЕ: Не оставляйте внутри кровати никаких предметов, которые могли бы создать риск удушья и/или удущья для ребенка.
- ВНИМАНИЕ: Кровать должна стоять вдали от электрических проводов и веревок: не ставьте кровать у окна, где веревки, занавески или подобные предметы могли бы вызвать удушье и/или удущье ребенка. Во избежание рисков удушья не давайте ребенку и не кладите рядом предметы, оснащенные веревками.
- ВНИМАНИЕ: во избежание рисков или первопричин пожара никогда не ставьте кровать рядом с вентиляторами, электрическими обогревателями, газовыми плитами или с другими источниками сильного тепла.
- ВНИМАНИЕ: Толщина дополнительного матраса, используемого в кровати, должна быть такой, чтобы внутренняя высота кровати, измеряемая от верхней поверхности матраса до края кровати была не менее 500 мм.
- ВНИМАНИЕ: Размеры матраса должны быть не менее 119 см в длину и 60 см в ширину и не более 124 см в длину и 64 см в ширину. Максимальная толщина дополнительного матраса не должна превышать 10 см в высоту. Не используйте водный матрас для этой кровати.
- ВНИМАНИЕ: Длительное нахождение на солнце может привести к изменению тонов окраски кровати. После длительного нахождения кровати при высоких температурах подождите несколько минут перед тем, как положить ребенка в кровать.
- ВНИМАНИЕ: Не используйте более одного матраса в кровати.
- ВНИМАНИЕ: Если ребенок уже может перелезть через стенки кровати, она уже больше не должна использоваться.

### Уход и техобслуживание:

Данный товар нуждается в периодическом техническом обслуживании. Операции по мойке и техобслуживанию должны проводиться только взрослыми.

Внутренняя прокладка кровати незаменима используйте для мытья губку с нейтральным моющим средством.

- Периодически протирайте пластиковые детали кровати влажной тряпкой.
- Высушите насухо металлические детали кровати во избежание появления ржавчины.
- Периодически проверяйте кровать на наличие разрушенных или изношенных деталей; при их наличии не используйте далее кровать.

- Поскольку подкладка кровати незаменима, используйте губку с нейтральным моющим средством.

## ИНСТРУКЦИЯ ПО ИСПОЛЬЗОВАНИЮ: СОСТАВНЫЕ ЧАСТИ КРОВАТИ

- Кровать (смотреть рисунок 5)
- Матрасик (смотреть рисунок 5)
- Сумка/рюкзачок (смотреть рисунок 6)

### Открытие:

- Достаньте кровать из сумки, поставив ее в вертикальное положение с углами, направленными вверх. Освободите шпонки из липучки (рисунок 1) и уберите матрас с кровати.
- Возьмите в руки короткие противоположные стороны кровати, расширяя их наружу и вверх (рисунок 2) до положения блокировки (вы услышите характерный «клик», указывающий на полное открытие).
- Повторите предыдущую операцию на двух других сторонах (рисунок 3).

ВНИМАНИЕ: для облегчения зацепления боковых шарниров, держите ножки кровати как можно ближе..

4. Слегка нажав вниз руками по центру сторон, убедитесь в том, что все четыре стороны заблокированы, в след за чем надавите по центру дна кровати («раздастся «щелчок», подтверждающий блокировку) (см.рисунок 4).

На длинных сторон и продолжая на коротких сторонах (см. рисунок 4). На дне присутствует защитный самоблокирующийся механизм, который зацепляется, когда дно кровати плоское (рисунок 4В). Второе защитное устройство служит для предотвращения случайного закрытия кровати и не может разблокироваться при нахождении ребенка в кровати.

- Положите матрас на дно кровати (рисунок 5).
- Прикрепите сумку на короткую сторону кровати на специальный крючок (рисунок 6).

Длина ремня, выполненного из ткани, регулируется.

ВНИМАНИЕ: использование рюкзака не рекомендуется для детей в возрасте менее 18 месяцев.

ВНИМАНИЕ: не надавите на ребенка рюкзаком, когда они играют в подвижные игры (например, качели, горки.....).

В данном положении кровать готова к использованию.

7. На обеих длинных сторонах кровати имеется окошко из сетки (рисунок 5), полностью открываемое при помощи застежки-молнии. ВНИМАНИЕ: когда ребенок находится в кровати, необходимо удостовериться, чтобы все застежки-молнии были полностью закрыты..

### Закрытие:

- Уберите матрас и снимите сумку с боковой поверхности кровати (рисунок 7).
- Разблокируйте второе защитное устройство на дне, вращая и оттягивая вверх приблизительно на 45 см рукоятку, расположенную в центральной части дна (рисунок 8).
- Нажмите кнопки, расположенные на внешних поверхностях центральных шарниров с длинной стороны кровати (рисунок 9), слегка приподнимите их, чтобы разблокировать механизм защиты, и согните их вниз.
- Повторите ту же самую операцию на коротких сторонах кровати. ВНИМАНИЕ: в случае, если во время операции по сложению кровати неожиданно заблокируются в открытом виде нижние длинные стороны, необходимо разблокировать их вручную, как рисунке 13: ВНИМАНИЕ! Во время данной операции убедитесь, что ребенок находится на достаточной дистанции и следите за подвижными частями между трубками.
- Заключив данную операцию, приведите кровать в вертикальное положение, приподняв ее за центральную ручку.
- Снова возьмите в руки рукоятку в центре кровати и полностью вытяните ее вверх, чтобы смочь соединить четыре ножки (рисунок 10).
- Закачайте матрас в кровати и закрепите его липучкой (рисунок 11).
- Поместите кровать в сумку для удобной транспортировки (рисунок 12).

За более подробной информацией обращайтесь:  
ARTSANA SPA  
Отдел по обслуживанию клиентов  
Via Saldarini Catelli 1  
22070 Grandate COMO – ITALY  
Тел: +39 031 382 000  
www.chicco.com