



# Umidificatore a caldo **Respirasano**

Hot Humidifier - Healthy Breathing

Humidificador caliente - Respirasano

Humidificador a quente - Respira Saudável

Humidificateur à chaud - Sani-Air

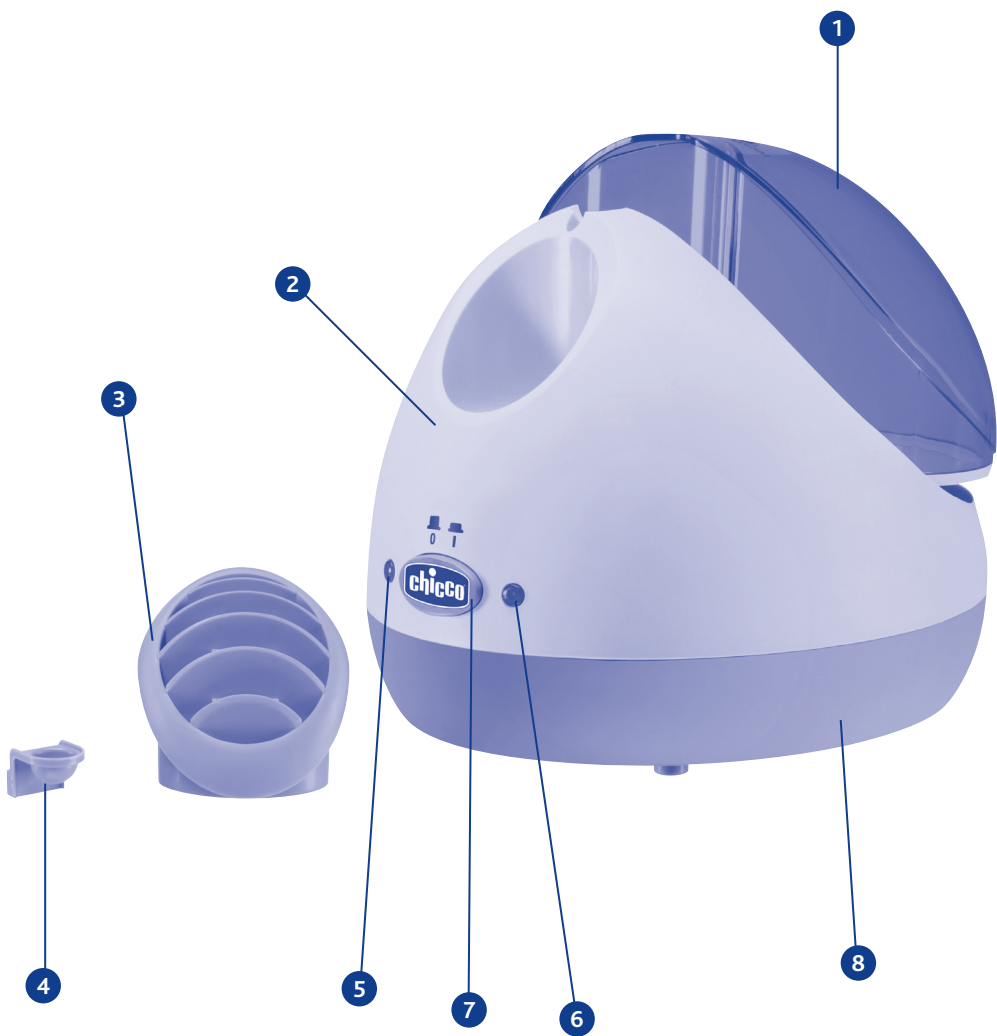
Warm-Luftbefeuchter - Gesundes Atmen

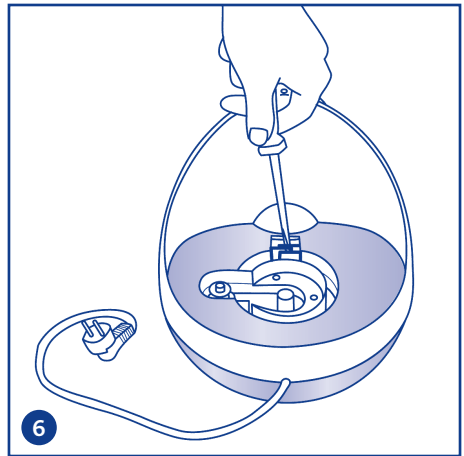
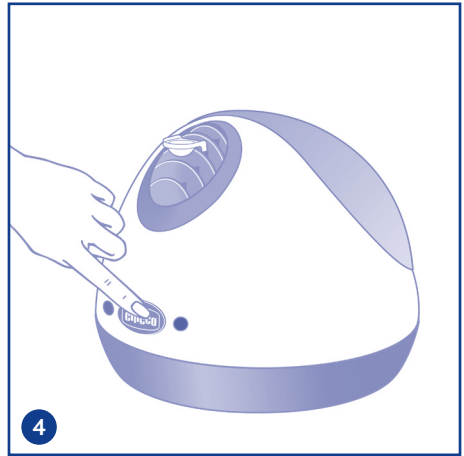
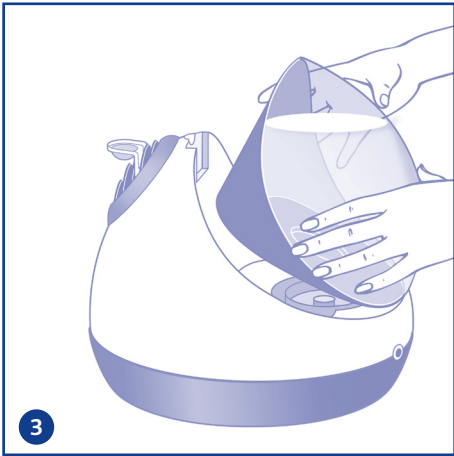
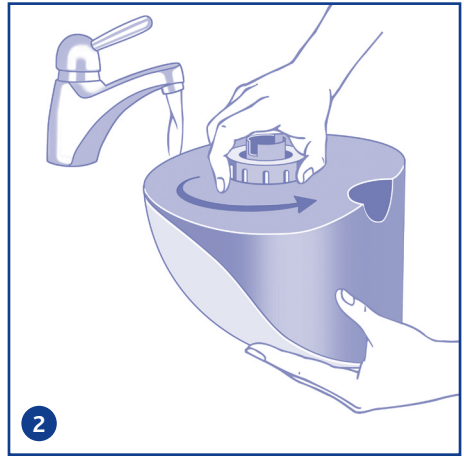
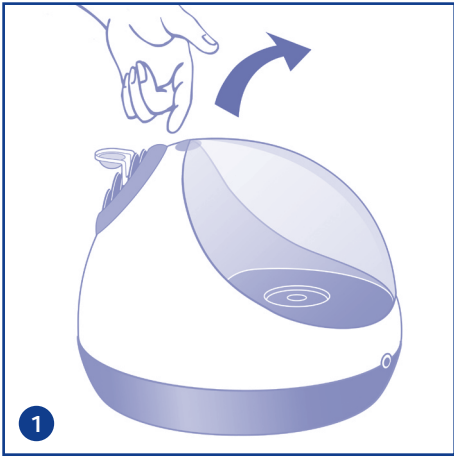
Heteluchtbevochtiger - Adem Gezond

Ζεστός υγραντήρας - Αναπνέω υγιεινά

Sıcak yöntemle nemlendirici - Sağlıklı nefes al

Паровой увлажнитель воздуха - Здоровое дыхание





# RU Паровой увлажнитель воздуха

## Здоровое дыхание

Паровой увлажнитель воздуха “Здоровое дыхание” Сниссо помогает восстановить оптимальный уровень влажности в помещении, в котором находится ребёнок, создавая тем самым благоприятные условия для его здоровья.

Хорошо увлажнённая среда способствует поддержанию естественных защитных функций слизистой оболочки носа и дыхательных путей, обеспечивая вашему малышу наибольшую защиту от вредных бактерий и загрязняющих частиц. Процесс кипения уничтожает наличие возможных бактерий в распространяемом паре.

Система котельного парообразования обеспечивает функционирование с водой любой жёсткости. Большой резервуар гарантирует работу в течение 7–8 часов, а практичная ванночка для эссенций позволяет испарять эфирные масла.

### СНИССО ГАРАНТИРУЕТ ТВОЕМУ МАЛЫШУ

- Систему горячего парообразования.
- Функционирование независимо от жёсткости воды.
- Испарение эссенций.
- Световой индикатор недостаточного уровня воды.

### МЕРЫ ПРЕДОСТОРОЖНОСТИ

- Вынув электроприбор из упаковки, убедитесь, что изделие и его компоненты не повреждены вследствие транспортировки. В противном случае не пользуйтесь изделием и обратитесь к квалифицированному персоналу или в пункт продажи.
- Держите вдали от детей элементы упаковки (пластиковые пакеты, картонные коробки и т. п.), так они являются потенциальными источниками опасности.
- Прежде чем включить прибор в электросеть, убедитесь, что напряжение увлажнителя (см. данные на табличке под прибором) соответствует напряжению электросети.
- Если штепсельная вилка прибора не соответствует розетке электросети, замените её на подходящую, обратившись к квалифицированному персоналу. Не пользуйтесь адаптерами, тройниками и/или удлинителями.
- Этот прибор не должен питаться постоянным током.
- Электроприбор вырабатывает горячий пар, не находится очень близко возле прибора во время его функционирования: опасность получения ожогов. Не направлять поток пара в сторону мебели, штор, людей, животных, электроприборов или легкоповреждаемых, влаго- и термочувствительных предметов.
- Не ставить электроприбор на легкоповреждаемые, влаго- и термочувствительные поверхности.
- Ставить прибор только на ровные и устойчивые поверхности, чтобы он случайно не опрокинулся.
- Не оставлять одних без присмотра детей, престарелых и инвалидов вблизи электроприбора, держать его в недоступном для них месте, так как контакт с паром непосредственно

из паровыводящего отверстия или верхняя поверхность нагревательного элемента могут вызвать ожого.

- Хранить электроприбор и питающий кабель вдали от источников тепла.
- Не наливать в резервуар никакие иные жидкости, а только воду из-под крана, никогда не добавлять соль, эфирные масла и иные вещества в резервуар с водой, так как электроприбор может выйти из строя.
- Всегда вынимать из сети штепсельную вилку, когда электроприбор не работает или оставлен без присмотра.
- Всегда выключать из сети электроприбор, прежде чем помыть его или произвести техосмотр.
- Использовать изделие только по назначению: для увлажнения воздуха в помещении. Любое иное применение изделия является несоответствующим его назначению и поэтому опасным. Artspan не несёт ответственность за возможный ущерб, нанесённый при неправильном, ошибочном или неразумном использовании электроприбора.
- Не использовать аксессуары, запасные части и компоненты непредусмотренные производителем или других производителей.
- При пользовании любым электроприбором необходимо соблюдать следующие основные правила:
  - Не трогать прибор мокрыми или влажными руками.
  - Не тянуть шнур питания или сам прибор, чтобы вынуть из сети штепсельную вилку.
  - Предохранять изделие от воздействия атмосферных факторов (дождя, прямых солнечных лучей и т. д.).
  - При поломке или плохом функционировании выключить электроприбор, вынув из сети штепсельную вилку, не пытаться самим отремонтировать его, а обратиться только к компетентному квалифицированному персоналу или в пункт продажи.
  - Не погружать электроприбор в воду или в иные жидкости.
  - Если электроприбор случайно упал в воду, не дотрагиваться до него, немедленно вынуть из сети штепсельную вилку и не пользоваться прибором, а обратиться только к компетентному квалифицированному персоналу или в пункт продажи.
  - Если вы решили больше никогда не использовать этот электроприбор, рекомендуется привести его в бездействующее состояние и, вынув из сети штепсельную вилку, снять с него питающий кабель.
  - Изношенные принадлежности и/или сам электроприбор выбрасывать только в контейнеры для дифференцированного сбора отходов в соответствии с действующими специальными законодательствами в вашей стране.
  - Электроприбор соответствует требованиям надлежащих директив СЕ и последующим дополнениям.

### СПЕЦИФИКАЦИЯ

1. Резервуар
2. Центральный корпус
3. Паровыводящая решётка
4. Ванночка для эссенций
5. Индикатор недостаточного уровня воды
6. Индикатор функционирования
7. Кнопка включения
8. Основание с нагревательным элементом

## УСТАНОВКА

Расположите увлажнитель в недоступном для детей месте, на ровной горизонтальной и устойчивой поверхности рядом с легкодоступной розеткой электросети.

## ВНИМАНИЕ

- Не ставить прибор на легкоповреждаемые или термо- и влагочувствительные поверхности (например, на ковёр, ценную мебель, паркет и т. д.)

## ПОДГОТОВКА К РАБОТЕ И ЭКСПЛУАТАЦИЯ ЭЛЕКТРОПРИБОРА

1. Вынуть штепсельную вилку прибора из розетки электросети, если она была подсоединена.
2. Снять резервуар с центрального корпуса – для этого необходимо ввести палец в специальную выемку и приподнять резервуар, потянув его вверх, как изображено на рисунке 1.
3. Повернуть вверх дном резервуар, отвинтить и снять с него крышку, налить в резервуар холодную воду из-под крана, как изображено на рисунке 2.

## ВНИМАНИЕ

- Использовать только воду.
  - Не наливать масло непосредственно в резервуар или в парообразующий котёл, так как прибор может поломаться.
4. Завернуть до упора крышку и установить резервуар на центральном корпусе увлажнителя, прислонив сначала более внешнюю часть, как изображено на рисунке 3; убедиться, что резервуар установлен правильно и находится устойчиво в положении.
  5. Установить прибор в выбранном вами месте, стараясь не направлять паровыводящую решётку в сторону мебели, штор, стен, электроприборов, людей и т. п. Затем ввести штепсельную вилку в розетку электросети.
  6. Нажать на кнопку включения, находящуюся на передней части электроприбора (рис. 4): должен загореться зелёный индикатор, подтверждающий о включении увлажнителя.

## ВНИМАНИЕ

- При включении может загореться красный индикатор, который останется включенным в течение нескольких секунд – подобное явление считается нормальным.
- Не направлять поток пара в сторону мебели, штор, стен, электроприборов и/или людей и животных, так как из паровыводящей решётки выходит кипящий пар, который может вызвать серьёзные ожоги у людей и животных или может испортить предметы обстановки.
- При пользовании прибором необходимо быть крайне внимательными и осторожными, не приближаться лицом и конечностями к паровыводящей решётке, так как кипящая вода и пар, вырабатываемые прибором, могут вызвать ожоги!

## ПОПОЛНЕНИЕ УРОВНЯ ВОДЫ

Когда закончится вода в резервуаре, прибор остановится автоматически, и зажётся красный индикатор, сигнализирующий “недостаточное количество воды”; помимо этого вы и сами без труда сможете определить уровень воды в резервуаре, так как он изготовлен из прозрачного материала.

Чтобы выключить электроприбор, снова нажмите

на кнопку включения: зелёный индикатор погаснет, и увлажнитель выключится.

## ВНИМАНИЕ

- Всегда выключать из сети электроприбор, когда вы им не пользуетесь.
- Не двигать электроприбор, когда он подключён к электросети, функционирует или ещё горячий.

## ПРИМЕНЕНИЕ АРОМАТИЧЕСКИХ ЭСSENЦИЙ

Чтобы испарить в помещении ароматические эссенции, пользуйтесь только специальной ванночкой, которая прилагается к электроприбору.

Капнуть несколько капель эссенции в ванночку, следя за тем, чтобы чрезмерно не переполнить её, затем установить ванночку на одно из мест на паровыводящей решётке (рис. 5).

Меняя местоположение ванночки на паровыводящей решётке, можно регулировать интенсивность испарения эссенции (ВНИМАНИЕ! эти действия выполнять только тогда, когда электроприбор полностью охлаждён). В верхней позиции испарение является более интенсивным, в нижней – менее интенсивным.

## ВНИМАНИЕ:

- Никогда не наливать эссенции в нагревательный элемент или резервуар с водой – прибор может выйти из строя.
- Не переполнять ванночку и не допускайте вытекание из неё эссенции, если такое произойдёт, немедленно почистить электроприбор.
- Во избежание ожогов менять положение ванночки только тогда, когда электроприбор выключен и полностью охлаждён!

## УХОД

### ВНИМАНИЕ:

- Прежде чем приступить к чистке электроприбора, необходимо выключить его и вынуть штепсельную вилку из розетки электросети во избежание электрошока.
- Прежде чем почистить или переставить увлажнитель, необходимо подождать, пока он остынет.

Уход за внешней частью электроприбора: чистить только мягкой увлажнённой в воде тканью. Не использовать моющие средства, растворители и абразивные вещества.

Уход за резервуаром: отвинтить и снять крышку, вылить из резервуара остатки воды, заполнить чистой водой примерно 1/4 резервуара, закрутить на нём крышку и энергично встряхнуть резервуар. Повторить процедуру 2–3 раза. В случае необходимости почистить ёршиком стенки резервуара.

Уход за внутренней частью и нагревательным элементом: внутреннюю часть увлажнителя необходимо чистить хотя бы один раз в неделю; если в вашей местности жёсткость воды высокая, то рекомендуется чистить прибор каждый день. Отложения обильной накипи могут повлиять на функционирование прибора (может появиться шум при работе) или вывести его из строя.

Вынуть резервуар и с помощью крестообразной отвертки отвинтить предохранительный винт, находящийся на верхней части паровыводящей решётки.

Снять решётку, приподняв её, и вылить остатки воды из парообразующего котла.

Убрать накипь со змеевика бака (рис. 6), пользуясь плоской отвёрткой или другим подходящим для этой работы инструментом.

Налить в бак примерно 200 мл воды, осторожно встряхнуть его, после чего вылить из него воду.

Чтобы удалить обильную накипь или по крайней мере раз в неделю, необходимо выполнить следующее: приготовить декальцифицирующий раствор из 100 мл воды и 100 мл белого уксуса и налить его в бак, или использовать 200 мл декальцифицирующего раствора Chicco Citroblox.

Оставить на ночь, после чего вылить раствор и обильно ополоснуть электроприбор, мягкой тканью убрать возможно оставшийся осадок.

#### ВНИМАНИЕ:

- Образование накипи на нагревательном элементе и баке – нормальное явление, её количество зависит от жёсткости используемой воды.
- Регулярный уход за электроприбором является залогом его эффективной и продолжительной работы.

#### ВНИМАНИЕ:

- Не хранить увлажнитель с остатками воды в резервуаре или в баке, а также с закрытым крышкой резервуаром.
- Когда увлажнитель не используется или оставлен на хранение, убедитесь, что бак, нагревательный элемент и резервуар сухие, и что резервуар не закрыт крышкой.

Этот электроприбор не содержит части или компоненты, которые могут быть отремонтированы потребителем в случае их поломки или плохого функционирования, поэтому не открывать крышку или соединительный зажим кабеля, а обратиться к квалифицированным техникам.

ARTSANA оставляет за собой право в любой момент и без предупреждения изменить текст настоящей инструкции по эксплуатации.

Категорически запрещено любое воспроизведение, распространение, перепечатывание, а также перевод, даже частичный, на другой язык настоящей инструкции без письменного разрешения со стороны ARTSANA.

#### ТЕХНИЧЕСКИЕ ХАРАКТЕРИСТИКИ

Модель UC0001

Размеры: ширина и глубина 270 мм, высота 230 мм;

Ёмкость: около 3 л;

Вес нетто: примерно 2,1 кг;

Номинальное напряжение: 230 V ~;

Частота: 50 Hz;

Мощность: 300 W;

Автономная работа: 8 часов;

Термопредохранитель: тип DF141S (141 °C – 250V – 10A)

Примечание: электроприбор оснащён термопредохранителем, в случае необходимости его замена должна быть произведена только квалифицированным персоналом.

#### НЕПОЛАДКИ В РАБОТЕ И ИХ УСТРАНЕНИЕ

Проблема	Возможная причина	Устранение неисправности
Электроприбор не производит пар	Прибор собран неправильно	Проверить, правильно ли установлен резервуар на своём месте
	В резервуаре нет воды	Снять резервуар, налить в него воду, снова установить его на прибор и проверить, правильно ли он установлен на своём месте
	Сильный шум при работе	Почистить прибор, как описано в инструкции
	Вода слишком бурно кипит	Капли масла или эссенции попали внутрь парообразующей ванночки, необходимо тщательно почистить и ополоснуть ванночку
	Электроприбор установлен на не очень ровной поверхности, это вызывает отключение тока	Установить прибор на ровной поверхности
	Не работает розетка	Привести розетку в рабочее состояние

Увлажнитель воздуха Chicco имеет гарантию в течение 2 лет от даты покупки.

Действительна дата, указанная на чеке магазина.

Гарантия покрывает вероятные производственные дефекты.

Гарантия не распространяется на компоненты, которые подвержены обычному износу.



= Внимание!



= Внимание: внимательно прочтите инструкцию



= Увлажнитель выпускает горячий пар



= Соответствие директиве CE